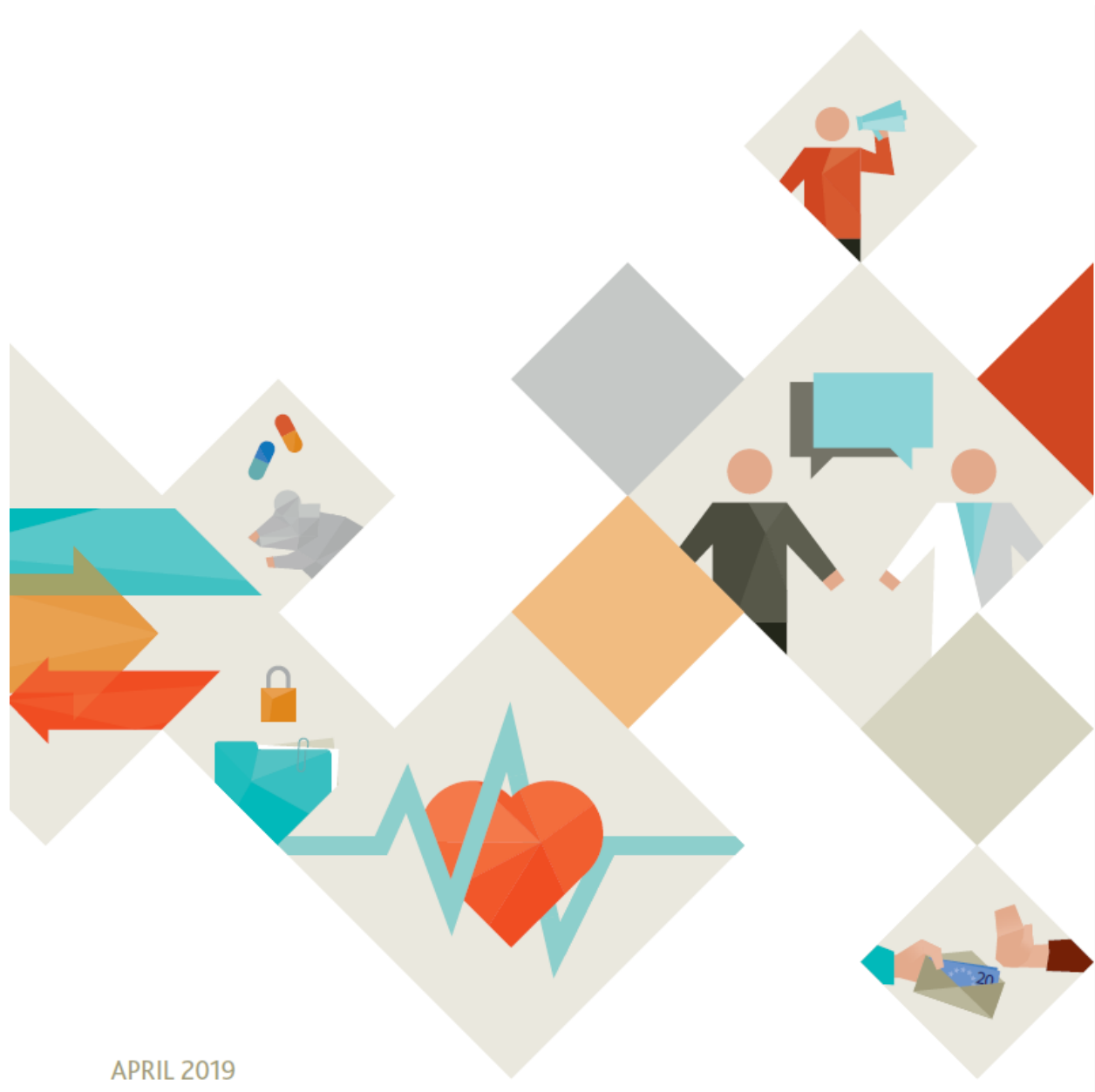


# KODEKS POSTĘPOWANIA

SŁUSZNE DZIAŁANIE



APRIL 2019

# SPIS TREŚCI

---

<b>03</b>	Oświadczenie kierownictwa
<b>04</b>	Struktura zgodności Lundbeck
<b>05</b>	Definicje
<b>09</b>	Odpowiedzialne i transparentne interakcje
<b>10</b>	Przeciwdziałanie korupcji
<b>11</b>	Zobowiązania dostawców i osób trzecich
<b>12</b>	Zasoby ludzkie
<b>13</b>	Bezpieczeństwo i higiena pracy oraz ochrona środowiska
<b>14</b>	Dane osobowe
<b>15</b>	Uczciwa i otwarta konkurencja
<b>16</b>	Informacje poufne i informacje wewnętrzne
<b>17</b>	Bezpieczeństwo pacjentów
<b>18</b>	Interakcje z pracownikami służby zdrowia i pacjentami
<b>19</b>	Badania z udziałem zwierząt
<b>20</b>	Badania kliniczne
<b>21</b>	Działania promocyjne
<b>22</b>	Darowizny i granty

---

## **DRODZY WSPÓŁPRACOWNICY!**

*Spośród wielu spraw, które łączą nas wszystkich pracujących w firmie Lundbeck, dwie są fundamentalne. Nasze zaangażowanie na rzecz przywrócenia zdrowia mózgu, aby każdy człowiek mógł w pełni korzystać ze swoich możliwości, oraz nasze zobowiązanie do działania zgodnie z naszym Kodeksem postępowania.*

Wierzę, że nasze działania i sposób ich realizowania są równie ważne.

Kodeks postępowania jest naszym wspólnym punktem odniesienia przy podejmowaniu decyzji, jak należy postępować w sprawach etycznych lub w kwestiach dotyczących zgodności. Definiuje nasz globalny standard etyczny i bazuje na dwustronnym zobowiązaniu pomiędzy Lundbeck a naszymi pracownikami.

Oczekujemy od Was przestrzegania Kodeksu postępowania oraz aktualnych regulacji, a także zachowania należytej staranności przy rozstrzyganiu aspektów etycznych. Obiecuję również, że Lundbeck zaoferuje Wam warunki potrzebne do zapewnienia zgodności. To między innymi aktualizowane procedury, coroczne szkolenia w zakresie Kodeksu postępowania i dostęp do doradztwa.

Ogromnie ważną rolę pełni tutaj kadra kierownicza Lundbeck. Osoby te powinny dawać przykład swoim zachowaniem i wspierać swoich podwładnych w zrozumieniu, w jaki sposób inicjatywy na rzecz zgodności przekładają się lokalnie na postępowanie w praktyce.

Zachęcam wszystkich mających wątpliwości w kwestii naruszeń Kodeksu postępowania do omawiania ich ze współpracownikami lub przełożonym. Szukajcie porady we właściwych funkcjach korporacyjnych, a w razie potrzeby skorzystajcie z Infolinii Zgodności w Lundbeck, zgłaszając swoje wątpliwości w dobrej wierze.

Zapraszam do dołączenia do mnie w nieustających staraniach na rzecz zachowania długofalowej reputacji Lundbeck jako szanowanej i odpowiedzialnej firmy farmaceutycznej.



Deborah Dunsire

PREZES I DYREKTOR GENERALNY LUNDBECK

# STRUKTURA ZGODNOŚCI LUNDBECK

*Dokumenty, szkolenia, monitorowanie i zarządzanie to aktywne elementy w naszej strukturze zgodności, opracowanej w celu zapewnienia naszego słusznego postępowania, stałego doskonalenia procesów i utrzymywania kultury zgodności.*



DOKUMENTY

SZKOLENIA

MONITOROWANIE

ZARZĄDZANIE

Kodeks postępowania, jako dokument na najwyższym poziomie, przekazuje zobowiązania Lundbeck i oczekiwania wobec naszych pracowników dla obszarów, które mają krytyczne znaczenie dla branży farmaceutycznej. Wszyscy pracownicy i [osoby trzecie](#) pracujące w naszym imieniu są zobowiązani do przestrzegania Kodeksu postępowania oraz przestrzegania lokalnych regulacji lub standardów w przypadkach, w których są bardziej rygorystyczne niż Kodeks postępowania.

Globalne i lokalne procedury leżące u podstaw Kodeksu postępowania zawierają dodatkowe wymogi operacyjne i dobre praktyki. Prowadzimy system zarządzania jakością CxP w odpowiednich obszarach w celu kontrolowania ryzyka, stałego doskonalenia naszych procesów i spełnienia oczekiwań regulacyjnych.

Chcemy mieć pewność, że wymogi zostaną zrozumiane, a odpowiednie osoby będą wiedziały, w jaki sposób powinny działać. Wszyscy pracownicy są co roku zobowiązani do ukończenia korporacyjnego szkolenia z zakresu Kodeksu postępowania. Stale dbamy o komunikację w celu utrzymania świadomości i angażowania naszych pracowników w działania szkoleniowe.

Celem naszego monitorowania jest potwierdzenie zrozumienia wymogów oraz wychwytywanie propozycji usprawnień procesów i kontroli. Nasi audytorzy przekazują informacje zwrotne ze wskazaniem działań naprawczych i zapobiegawczych w celu zapewnienia lokalnej odpowiedzialności za zarządzanie i monitorowanie.

W Komitecie Zgodności ds. Kodeksu postępowania firmy Lundbeck reprezentowana jest dyrekcja i odpowiednie funkcje biznesowe. Grono to spotyka się regularnie w celu zachowania nadzoru i przeprowadzenia raz w roku

weryfikacji zarządzania ryzykiem w zakresie Kodeksu postępowania w celu zainicjowania potrzebnych usprawnień. Ponadto Główny Specjalista ds. Zgodności przekazuje ważne informacje podczas posiedzeń Komitetu Audytu Zarządu.

## **DOŁĄCZ DO ROZMÓW NA TEMAT ETYKI, ZASIĘGAJ PORAD I ZGŁASZAJ WĄTPLIWOŚCI**

Zachęcamy wszystkich do prowadzenia na bieżąco dialogu w zakresie zgodności i etyki ze współpracownikami i przełożonym. Zdajemy sobie jednak sprawę, że niektóre pytania, dylematy lub wątpliwości nie mogą być otwarcie omawiane.

Szukaj porady, jeżeli nie masz pewności, jak postąpić, lub jeżeli obawiasz się, że dana sprawa nie jest należycie rozwiązywana. Skontaktuj się z odpowiednią funkcją korporacyjną, np. Działem HR, Finansów, Działem Prawnym lub Zgodności.

Poważne wątpliwości dotyczące zgodności można zawsze zgłosić z zachowaniem pełnej poufności, kontaktując się z [Infolinią Zgodności Lundbeck](#). Każda osoba zgłaszająca wątpliwości w dobrej wierze jest chroniona na podstawie polityki zakazu podejmowania działań odwetowych firmy Lundbeck. Pamiętaj, że posiadanie wiedzy o naruszeniu i zaniechanie zgłoszenia może stanowić naruszenie zasad Kodeksu postępowania.

# DEFINICJE

*Uwaga: definicje zawarte w Kodeksie postępowania mają charakter globalny i mogą różnić się od definicji lokalnych. Należy ocenić, czy lokalne definicje mają jakiegokolwiek znaczenie dla przestrzegania Kodeksu postępowania i lokalnych regulacji, które są bardziej rygorystyczne niż Kodeks postępowania.*

## A

**ANALIZA DUE DILIGENCE:** analiza publicznie dostępnych źródeł w celu zidentyfikowania potencjalnego ryzyka związanego z potencjalnymi lub obecnymi osobami trzecimi.

## B

**BADACZ:** osoba odpowiedzialna za prowadzenie badania klinicznego w placówce badawczej. Jeżeli badanie jest prowadzone przez zespół osób w placówce badawczej, badacz jest odpowiedzialnym liderem zespołu i może być nazywany badaczem głównym.

**BADANIE KLINICZNE:** badanie prowadzone z udziałem osób, mające na celu wykrycie lub zweryfikowanie klinicznego, farmakologicznego lub innego działania badanego produktu, bądź zidentyfikowanie niepożądanych reakcji na badany produkt, bądź zbadanie przyswajania, dystrybucji, metabolizmu i wydalania badanego produktu w celu ustalenia jego bezpieczeństwa lub skuteczności.

## D

**DANE KLINICZNE:** informacje na temat i wyniki wszystkich interwencyjnych badań klinicznych fazy I-IV.

**DANE OSOBOWE:** informacje związane z osobą fizyczną, które mogą być pośrednio lub bezpośrednio powiązane z tą osobą.

**DAROWIZNA:** dobrowolny wkład przekazany bez otrzymania w zamian jakichkolwiek świadczeń, wynagrodzenia lub korzyści.

**DOSTAWCA:** podmiot prawny fakturujący Lundbeck pośrednio lub bezpośrednio za produkt lub usługę.

### DZIAŁANIA W PRYWATNYCH MEDIACH

**SPOŁECZNOŚCIOWYCH:** zob. korzystanie z prywatnego konta w mediach społecznościowych w celach niezwiązanych z działalnością Lundbeck.

**DZIAŁANIE NIEPOŻĄDANE:** każde niewłaściwe zdarzenie medyczne u pacjenta lub uczestnika badania klinicznego nad produktem leczniczym, które nie musi mieć związku przyczynowo-skutkowego z terapią. Z tego względu działaniem niepożądanym mogą być dowolne niekorzystne i niezamierzone

oznaki, objawy lub schorzenie czasowo kojarzone ze stosowaniem produktu leczniczego, niezależnie od tego, czy uważa się, że są one związane z danym produktem leczniczym.

## E

**ETYKIETA PRODUKTU:** zatwierdzona pozycja i jednoznaczne oznakowanie produktu leczniczego, wyodrębnione przez właściwy urząd. Jest to ostateczna deklaracja pomiędzy właściwym urzędem a posiadaczem pozwolenia na dopuszczenie do obrotu. Stanowi oficjalną dokumentację dla zatwierzonego wskazania i dozwolonych warunków stosowania produktu.

## G

**GRANT:** wsparcie finansowe dla organizacji lub osoby trzeciej, przeznaczone do wspierania określonych celów lub działań. Granty edukacyjne mogą stanowić wsparcie na przykład dla kontynuowania edukacji medycznej lub opracowywania materiałów edukacyjnych na konferencje naukowe i spotkania zawodowe, pod warunkiem, że taka edukacja lub materiały nie mają charakteru promocyjnego i nie zapewniają firmie Lundbeck żadnych korzyści lub wartości. Granty badawcze mogą stanowić wsparcie dla organizacji lub konkretnego badania bądź projektu badawczego, jeżeli wspierane badania nie zapewniają firmie Lundbeck żadnych korzyści lub wartości oprócz opublikowanych danych.

**GRATYFIKACJE:** nielegalne, nieoficjalne płatności o niewielkiej wartości, upominki lub opłaty uiszczane na rzecz urzędników państwowych w celu przyspieszenia realizacji rutynowego zadania lub usług, które należą do ich obowiązków, np. ostemplowanie formularza celnego przez urzędnika celnego.

**GXP:** dobre praktyki, w tym dobra praktyka laboratoryjna (GLP), dobra praktyka kliniczna (GCP), dobra praktyka produkcyjna (GMP), dobra praktyka dystrybucyjna (GDP) oraz dobra praktyka nadzoru nad bezpieczeństwem farmakoterapii (GPvP).

## I

**INFORMACJE I MATERIAŁY EDUKACYJNE:** elektroniczne lub drukowane materiały, które są istotne dla praktyki medycznej lub farmaceutycznej i

mają korzystny wpływ na jakość opieki dla pacjentów.

**INFORMACJE POUFNE:** wrażliwe lub krytyczne informacje biznesowe na temat np. produktów, procesów, operacji, produkcji, sprzedaży lub klientów, których nieuprawnione ujawnienie mogłoby być szkodliwe dla naszych interesów lub interesów osoby, których dane informacje dotyczą.

**INFORMACJE WEWNĘTRZNE:** informacje dotyczące firmy Lundbeck lub innych spółek, z którymi prowadzimy transakcje lub negocjacje, które nie są znane ogółowi publicznemu, ale gdyby stały się znane, miałyby wpływ na cenę udziałów w firmie Lundbeck lub innej spółce bądź mogłyby mieć wpływ na decyzje o inwestowaniu w udziały w firmie Lundbeck lub innej spółce.

**INSPEKTOR OCHRONY DANYCH:** pracownik wyznaczony przez firmę Lundbeck, posiadający specjalistyczną wiedzę na temat przepisów i praktyki w zakresie ochrony danych osobowych.

**INTERESARIUSZE:** dowolny członek społeczeństwa, z którym zachodzą interakcje z ramach wykonywanej pracy, na przykład pracownicy służby zdrowia, organizacje służby zdrowia, pacjenci i organizacje pacjenckie, urzędnicy państwowi, płatnicy, dostawcy, partnerzy naukowcy i biznesowi.

## K

**KONFLIKT INTERESÓW:** sytuacja, w której osobisty interes osoby fizycznej koliduje lub może potencjalnie kolidować z interesami firmy, którą osoba ta reprezentuje, bądź ich rolą i obowiązkami w tej firmie.

**KORUPCJA:** oznacza oferowanie, przyrzekanie, przekazywanie lub przyjmowanie niezależnych korzyści pieniężnych lub innych korzyści, bezpośrednio lub poprzez pośredników, w celu pozyskania lub zachowania transakcji bądź innych niewłaściwych korzyści. Pojęcie to obejmuje również gratyfikacje, które są jedną z najczęstszych form korupcji urzędowej.

## N

### **NADZÓR NAD BEZPIECZEŃSTWEM**

**FARMAKOTERAPII:** nauka i działania związane z wykrywaniem, oceną, zrozumieniem i zapobieganiem działaniom niepożądanym lub innym problemom związanym z lekiem.

## O

**ODBIORCA KWALIFIKUJĄCY SIĘ:** podmioty prawne lub osoby fizyczne, które nie mają konfliktu interesów

z firmą Lundbeck oraz spełniają standardy etyczne i prawne, których stosowania Lundbeck wymaga od partnerów biznesowych. Indywidualni pracownicy służby zdrowia, partie polityczne lub organizacje religijne nie kwalifikują się do otrzymywania darowizn lub grantów od firmy Lundbeck.

**ORGANIZACJA PACJENCKA:** organizacja non-profit, w tym organizacje zrzeszające, do których należy, głównie złożona z pacjentów lub opiekunów, reprezentująca lub wspierająca potrzeby pacjentów lub opiekunów.

**ORGANIZACJA SŁUŻBY ZDROWIA:** dowolny podmiot prawny będący stowarzyszeniem lub organizacją w dziedzinie służby zdrowia, medycyny lub nauki, taki jak szpital, klinika, fundacja, uniwersytet, placówka szkolnictwa lub dowolny podmiot, za pośrednictwem którego jeden lub wielu pracowników służby zdrowia świadczy usługi.

**OSOBY TRZECIE:** specjaliści i podmioty wykonujące działania w obrębie zasadniczej działalności firmy Lundbeck, w imieniu albo w istotnym interesie firmy Lundbeck.

**OSZUSTWO:** generalnie oznacza działanie w sposób nieuczciwy lub zwodniczy w celu uzyskania niezależnych korzyści, uniknięcia zobowiązania, spowodowania strat dla innej osoby lub nielegalnego przeniesienia środków.

## P

**POMOCE PROMOCYJNE:** oznakowane przedmioty, np. długopis lub notes, których celem jest przypomnienie odbiorcy o konkretnym produkcie leczniczym.

**POZA ZAKRESEM REJESTRACYJNYM:** oznacza stosowanie produktu leczniczego przy wskazaniu, w postaci farmaceutycznej, w dawkowaniu, dla populacji lub przy innych parametrach stosowania, które są niespójne z oznakowaniem zatwierdzonym przez właściwy urząd regulacyjny.

**POZWOLENIE NA DOPUSZCZENIE DO OBROTU:** pozwolenie lub licencja, wydane przez urząd regulacyjny. Takie pozwolenie lub licencja są wymagane przed wprowadzeniem produktu leczniczego na rynek.

**POZYCJA DOMINUJĄCA:** opisuje firmę o silnej pozycji ekonomicznej na rynku, która umożliwia jej zapobieganie utrzymaniu skutecznej konkurencji poprzez stworzenie możliwości postępowania w sposób znacząco niezależny od jej konkurentów, klientów, a ostatecznie konsumentów.

**PRACOWNIK SŁUŻBY ZDROWIA:** dowolna osoba wykonująca zawód medyczny, stomatologiczny,

farmaceutyczny lub pielęgniarski bądź inna osoba, która w ramach swojej działalności zawodowej może rekomendować, przepisywać, nabywać, dostarczać lub podawać produkt leczniczy.

**PRODUKT LECZNICZY LUNDBECK:** produkt leczniczy lub gotowa postać farmaceutyczna zawierająca substancję leczniczą, dopuszczona przez właściwy urząd do użytku komercyjnego u ludzi w celu leczenia lub zapobiegania chorobie, dla których Lundbeck posiada ważne pozwolenie na dopuszczenie do obrotu i prawa do komercjalizacji.

**PROMOWANIE:** wszelkie działania podejmowane, organizowane lub sponsorowane przez lub w imieniu firmy farmaceutycznej, których zamiarem jest promowanie przepisywania, dostarczania, sprzedaży, podawania, rekomendowania lub używania jej produktów leczniczych. Przekazywanie informacji niepromocyjnych w kontekście promocyjnym, np. prezentowanie ściśle naukowych informacji lub informacji o chorobie podczas wydarzenia promocyjnego może być uważane za promowanie.

**PRÓBKIE PRODUKTÓW LECZNICZYCH:** niewielkie ilości leków, przekazywane nieodpłatnie upoważnionym pracownikom służby zdrowia zgodnie z obowiązującymi regulacjami w celu promowania produktu i podwyższenia jakości opieki dla pacjentów. Próbkę produktów leczniczych są oznakowane jako takie, aby uniemożliwić ich odsprzedaż lub inne nadużycie.

**PRZENIESIENIE WARTOŚCI:** pośrednia lub bezpośrednia zapłata bądź przekazanie innej wartościowej rzeczy dla pracownika służby zdrowia lub organizacji służby zdrowia jako zapłaty za usługę, posiłki, zakwaterowanie, podróże, materiały informacyjne lub edukacyjne, bądź udział w wydarzeniach i spotkaniach.

## O

**OSOBA ODPOWIEDZIALNA ZA JAKOŚĆ:** zazwyczaj licencjonowany farmaceuta lub podobna osoba o kilkuletnim doświadczeniu w dziedzinie produkcji farmaceutycznej, odpowiedzialna za zaświadczenie zgodności jakości produktów leczniczych z pozwoleniem na dopuszczenie do obrotu.

## R

**REALNA WARTOŚĆ RYNKOWA:** uzasadniona kwota zapłacona za wykonane usługi, reprezentująca kwotę, która zostałaby zapłacona na podstawie negocjacji na zasadzie ceny rynkowej.

## S

**SFAŁSZOWANY PRODUKT LECZNICZY:** produkt wytwarzany lub sprzedawany z zamiarem mylącego przedstawienia jego pochodzenia, autentyczności lub skuteczności bądź produkt, który został umyślnie i nieuczciwie zmodyfikowany w dowolny sposób. Przypadek fałszowania może obejmować informacje na temat sfalszowania lub podejrzenia sfalszowania produktu leczniczego, nielegalnego przekierowania lub kradzieży leków.

**SYTUACJE SZCZEGÓLNE:** ciąża, laktacja, brak działania leku, przedawkowanie, nieprawidłowe stosowanie, nadużycie, błędy przy stosowaniu leku, interakcje, stosowanie poza zakresem rejestracji, w tym stosowanie w niezatwierdzonej grupie wiekowej (grupy pediatryczne), przeniesienie czynnika zakaźnego, ekspozycja zawodowa i wypadkowa, reakcje na odstawienie, produkty sfalszowane, skargi lub problemy z jakością produktów wraz z działaniami niepożądanymi.

## U

**UCZESTNIK BADANIA:** osoba uczestnicząca w badaniu klinicznym, otrzymująca badane produkty lub w grupie kontrolnej.

**UPOMINKI:** przedmioty przekazywane bez otrzymania czegokolwiek w zamian.

**URZĄD REGULACYJNY:** organ rządowy odpowiedzialny za zatwierdzanie i nadzór nad produktami leczniczymi.

**URZĘDNIK PAŃSTWOWY:** pojęcie to obejmuje urzędników państwowych lub cywilnych, organy regulacyjne lub przedstawicieli urzędów państwowych, urzędników wybieranych, przedstawicieli rządu lub państwa.

## W

**WARTOŚĆ SYMBOLICZNA:** skromna wartość przekazana bez oczekiwania czegokolwiek w zamian, bez wywołania konfliktu interesów.

**WYDARZENIA:** sympozja, kongresy oraz inne spotkania promocyjne, naukowe lub zawodowe, np. posiedzenia rad doradczych, okrągłe stoły, kontynuowanie edukacji medycznej lub inna zorganizowana wymiana wiedzy.



## ODPOWIEDZIALNE I TRANSPARENTNE INTERAKCJE

*Współpracujemy z interesariuszami w ramach naszej działalności oraz ponieważ bardzo ważne dla nas jest zrozumienie ich oczekiwań, potrzeb i wątpliwości dotyczących naszych działań oraz związanego z tym wpływu na społeczeństwo. Interakcje te są właściwe, przejrzyste i wolne od jakichkolwiek nienależnych wpływów lub konfliktu interesów.*

### LUNDBECK ZAPEWNIAMY, ŻE:

- Nasi pracownicy i osoby trzecie są informowane o konieczności postępowania w sposób zgodny z lokalnym prawem i naszym Kodeksem postępowania.
- Stosowane są wytyczne komunikacyjne, a pracownicy odpowiednio otrzymują szkolenie w ich zakresie.
- Przekazywane są jednoznaczne wytyczne i szkolenia w zakresie regulacyjnych i reputacyjnych ograniczeń co do działań naszych pracowników w prywatnych mediach społecznościowych.
- Systemy i procedury umożliwiają bezpieczne korzystanie z rozwiązań informatycznych i prowadzone są kampanie informacyjne w celu zapobiegania nadużyciom i cyberprzestępstwom.
- Nasi pracownicy postępują w sposób profesjonalny i chronią integralność naszych interesariuszy.
- Nasi pracownicy rozumieją potrzebę wykonywania ich pracy bez konfliktu interesów.
- Dostępne są odpowiednie zasady i procesy w celu umożliwienia niezbędnych, prawnie uzasadnionych i wzajemnie korzystnych interakcji z urzędnikami państwowymi.
- Posiadamy procesy i systemy zapewniające zgodność ksiąg i rejestrów Lundbeck ze stanem faktycznym oraz wystarczający poziom szczegółowości zapisów.
- Nasze polityka podatkowa, lokalne przepisy i regulacje skarbowe są przestrzegane przy nawiązywaniu współpracy i prowadzeniu działalności.

### OD PRACOWNIKÓW OCZEKUJEMY:

- Przedstawiania się interesariuszom nazwiskiem, ze wskazaniem swojego powiązania z firmą Lundbeck podczas reprezentowania firmy Lundbeck.
- Komunikowania się w sposób rzeczowy, konkretny i precyzyjny oraz unikania wypowiedzi wprowadzających w błąd, prowadzących do nieuzasadnionych ocen lub spekulacji.
- Przestrzegania wytycznych firmy Lundbeck w zakresie działań w prywatnych mediach społecznościowych.
- Zastanowienia się przed podjęciem działań w przypadku korespondencji z nieznanymi źródłami oraz zgłaszania podejrzenia nadużyć lub phishingu w korespondencji na adres [infosec@lundbeck.com](mailto:infosec@lundbeck.com).
- Należytej dbałości w celu zapewnienia profesjonalnego celu interakcji z interesariuszami, ich właściwego charakteru i braku jakichkolwiek niewłaściwych wpływów.
- Nieangażowania się w jakiegokolwiek relacje, które mogłyby skutkować powstaniem konfliktu interesów, oraz niezwłocznego powiadomienia przełożonego w przypadku znalezienia się w sytuacji konfliktu interesów.
- Interakcji z urzędnikami państwowymi wyłącznie wówczas, gdy jest to konieczne, prawnie uzasadnione i wzajemnie korzystne, zapewnienia poszanowania integralności urzędnika państwowego oraz zapewnienia legalności i zasadności ewentualnych przekazanych zaproszeń, wyjazdów i innego przeniesienia wartości.
- Przestrzegania procedur firmy Lundbeck i lokalnego prawa w zakresie sprawozdawczości, opodatkowania i rachunkowości.





## PRZECIWDZIAŁANIE KORUPCJI

*Uważamy, że integralność i uczciwość powinna odzwierciedlać się we wszystkich naszych działaniach, i będziemy przeciwdziałać korupcji w każdej formie. Nie akceptujemy działań korupcyjnych, zarówno ze strony naszych pracowników, jak i osób trzecich działających w naszym imieniu.*

### LUNDBECK ZAPEWNIAMY, ŻE:

- Stosujemy systemy i środki kontroli w celu zapobiegania oszustwom wymierzonym w firmie Lundbeck, naszych partnerów lub podmioty państwowe.
- Nasi pracownicy i osoby trzecie znają i przestrzegają procedur, aby unikać korupcji.
- Wszelkie podejrzenia oszustwa i korupcji są starannie badane i podejmowane są odpowiednie działania.
- Na decyzje biznesowe podejmowane przez naszych własnych pracowników nie mają wpływu upominki lub inne korzyści od partnerów biznesowych.
- Posiadamy procedury w celu ustalenia, czy przekazanie upominków lub innych świadczeń o wartości symbolicznej jest dopuszczalne, a jeżeli tak – określenia lokalnego limitu wartości symbolicznej.

### OD PRACOWNIKÓW OCZEKUJEMY:

- Zapewnienia nieangażowania się, pośrednio lub bezpośrednio, w oszustwa wymierzone przeciwko Lundbeck, naszych partnerów lub podmioty państwowe.
- Przestrzegania zasad i procedur Lundbeck przy korzystaniu lub uwalnianiu środków, akceptowaniu i dokumentowaniu kosztów, łącznie z podziałem obowiązków i akceptacją wyższego przełożonego.
- Zapewnienia nieangażowania się, pośrednio lub bezpośrednio, w korupcję lub gratyfikacje dla urzędników państwowych, osób wypisujących recepty, organizacji służby zdrowia lub innych osób, z którymi Lundbeck współpracuje.
- Przekazywania interesariuszom wyłącznie upominków lub innych świadczeń o symbolicznej wartości i upewnienia się, czy osoby te mogą otrzymywać takie świadczenia na mocy lokalnego prawa i regulacji.
- Odmawiania przekazywania łapówek lub płatności gratyfikacyjnych.
- W przypadku żądania łapówki – niezwłocznego zgłoszenia danego zdarzenia swojemu przełożonemu.
- Przyjmowania od interesariuszy wyłącznie upominków lub innych świadczeń o symbolicznej wartości, jeżeli jest to dozwolone na mocy lokalnego prawa i regulacji.
- Posiadania wiedzy o lokalnie ustalonym limicie wartości symbolicznej.



## ZOBOWIĄZANIA DOSTAWCÓW I OSÓB TRZECICH

*Stosujemy systematyczne procedury, których celem jest poszanowanie praw człowieka i praw pracowniczych, zapewnienie ochrony środowiska i zapobieganie korupcji w kontaktach z dostawcami i osobami trzecimi. Osoby te są zobowiązane do spełnienia wymogów prawnych i etycznych, a my monitorujemy ich działania.*

### LUNDBECK ZAPEWNIAMY, ŻE:

- Procesy zakupów oraz współpracy z dostawcami i osobami trzecimi są ustalone, a nasi pracownicy otrzymują odpowiednie przeszkolenie.
- Osoby trzecie są poddawane systematycznej, terminowej analizie due diligence w oparciu o ryzyko, zgodnej z obowiązującymi przepisami prawa i regulacjami.
- Dostawcy są generalnie zobowiązani do przestrzegania zasad UN Global Compact, przy czym osoby trzecie w szczególności są zobowiązane do przestrzegania zasad Kodeksu postępowania firmy Lundbeck.
- Zobowiązania podejmowane przez firmę Lundbeck na podstawie umowy z dostawcami i osobami trzecimi są realizowane.
- Prowadzimy bieżący i otwarty dialog z naszymi dostawcami i osobami trzecimi, w tym podczas monitorowania wykonywania ich obowiązków wynikających z umowy z firmą Lundbeck.

### OD PRACOWNIKÓW OCZEKUJEMY:

- Zatrudniania dostawców i osób trzecich w oparciu o wyraźnie zidentyfikowane, prawnie uzasadnione potrzeby, obiektywne kryteria wyboru, oraz unikania konfliktu interesów.
- Przestrzegania procesów zakupów firmy Lundbeck oraz w miarę możliwości korzystania z usług dostawców zaakceptowanych przez firmę Lundbeck.
- Zapewnienia wykonywania analizy due diligence osób trzecich zgodnie z globalną procedurą firmy Lundbeck.
- W miarę możliwości stosowania umów zawierających standardowe wymogi firmy Lundbeck oraz zapewnienia zobowiązania dostawców i osób trzecich do przestrzegania zasad UN Global Compact oraz odpowiednio zasad Kodeksu postępowania firmy Lundbeck.
- Zapewnienie realizowania zobowiązań podjętych wobec dostawców lub osób trzecich, za które jest się odpowiedzialnym.
- Utrzymywania otwartego dialogu z dostawcami i osobami trzecimi w celu budowania zaufania i ciągłego doskonalenia współpracy.
- Zapewnienia stosowania ciągłego monitorowania dostawców lub osób trzecich, za których jest się odpowiedzialnym.



## ZASOBY LUDZKIE

*Popieramy różnorodność wśród naszych pracowników oraz promujemy naukę i rozwój na poziomie organizacyjnym, zespołowym i indywidualnym. Uważamy, że poszanowanie jednostki to fundament dla firmy osiągnącej doskonałe wyniki.*

### LUNDBECK ZAPEWNIĄ, ŻE:

- Nasze polityki i procedury kadrowe (HR) są zgodne z wymogami obowiązującego prawa i regulacji.
- Różnorodność wśród naszych pracowników i kierowników jest wspierana, ceniona i wykorzystywana jako zasób w naszym innowacyjnym i edukacyjnym środowisku.
- Poszanowanie integralności każdego pracownika jest zachowane, a dyskryminacja i szykanowanie nigdy nie są akceptowane.
- Każdy z naszych pracowników ma możliwość rozwijania kompetencji, które są niezbędne do osiągnięcia oczekiwanych wyników.
- Rekrutacja, pochwały i nagrody są oparte wyłącznie na osobistych zdolnościach, wynikach, potencjale i postępowaniu.
- Nieetyczne wykorzystywanie pracowników nie ma miejsca w żadnym wypadku, a pracownicy mogą swobodnie przyłączać się do grup służących ich interesom zawodowym.

### OD PRACOWNIKÓW OCZEKUJEMY:

- Znajomości i przestrzegania podejścia kadrowego firmy Lundbeck, wyrażonego w niniejszym Kodeksie postępowania.
- Traktowania innych w sposób przyzwoity i okazywania poszanowania dla różnic, odmiennych pomysłów i punktów widzenia wśród współpracowników.
- Promowania pozytywnego i integracyjnego środowiska pracy, wolnego od dyskryminacji i szykanowania.
- Aktywnego udziału w rozwijaniu własnych umiejętności i kompetencji zawodowych.
- Oferowania i pytania o informacje zwrotne w celu promowania nauki dla siebie oraz dla współpracowników.
- Kwestionowania stanu faktycznego, proponowania zmian i zdolności adaptacji.
- Zgłaszania wątpliwości swojemu bezpośredniemu przełożonemu lub kierownikowi HR w przypadku zachowań niezgodnych z niniejszym Kodeksem postępowania.



# BEZPIECZEŃSTWO I HIGIENA PRACY ORAZ OCHRONA ŚRODOWISKA

*Oferujemy zdrowe środowisko pracy dla naszych pracowników i postępujemy odpowiedzialnie, aby minimalizować nasz wpływ na środowisko naturalne. Promujemy ciągłe usprawnienia poprzez współpracę pomiędzy kierownikami i pracownikami przy wsparciu specjalistów, którzy oferują wiedzę i efektywne rozwiązania.*

## LUNDBECK ZAPEWNIĄ, ŻE:

- Nasza polityka, strategia i procedury bezpieczeństwa i higieny pracy oraz ochrony środowiska (BHP) są co najmniej zgodne z obowiązującym prawem i regulacjami.
- Nasi pracownicy mają do dyspozycji warunki pracy i wiedzę potrzebną do wykonywania ich pracy w sposób zdrowy i bezpieczny, oraz do minimalizowania wpływu na środowisko naturalne.
- Aspekty BHP są uwzględniane systematycznie przy tworzeniu nowych obiektów, opracowywaniu nowych produktów, zmianie organizacji lub procesów.
- Wyniki regularnie prowadzonych ankiet i monitorowania aspektów BHP są wykorzystywane do definiowania nowych obszarów usprawnień.
- Komunikujemy się otwarcie na temat naszych wyników BHP, naszych wyzwań i sukcesów, aby inspirować i dzielić się doświadczeniami z naszymi pracownikami i innymi interesariuszami.

## OD PRACOWNIKÓW OCZEKUJEMY:

- Uczestniczenia w szkoleniach w celu zrozumienia swojego udziału w realizowaniu polityki BHP firmy Lundbeck.
- Zrozumienia i przestrzegania wymogów firmy Lundbeck w celu efektywnego zarządzania istotnymi aspektami BHP związanymi z własnym stanowiskiem.
- Postępowania w sposób bezpieczny i rozważny.
- Aktywnego uczestniczenia w ankietach i wspierania rozwiązań na rzecz poprawy fizycznych i fizjologicznych warunków pracy.
- Aktywnego uczestniczenia w ochronie środowiska poprzez redukcję odpadów oraz minimalizowanie zużycia energii i innych zasobów.
- Uwzględniania ryzyka BHP związanego z własnym stanowiskiem pracy i niezwłocznego informowania przełożonego o faktycznych lub potencjalnych wątpliwościach lub zdarzeniach BHP.



## DANE OSOBOWE

*Jesteśmy zobowiązani do ochrony danych osobowych pacjentów, partnerów badawczych i biznesowych oraz naszych pracowników. Będziemy gromadzić, przetwarzać i przechowywać dane osobowe zgodnie z wymogami prawnymi w przejrzysty i bezpieczny sposób, zapewniający ochronę prywatności osób fizycznych.*

### LUNDBECK ZAPEWNIAMY, ŻE:

- Posiadamy polityki i procedury, pomagające naszym pracownikom w przetwarzaniu danych osobowych zgodnie z obowiązującymi regulacjami.
- Nasi pracownicy mają dostęp do kompetentnego doradztwa w zakresie postępowania z danymi osobowymi.
- Posiadamy procedury postępowania w przypadku naruszeń ochrony danych osobowych oraz sprzeciwów lub wniosków ze strony osób fizycznych, jeżeli jest to wymagane na mocy lokalnego prawa i regulacji.
- Systemy informatyczne są projektowane i konfigurowane w celu spełnienia wymaganych standardów bezpieczeństwa oraz obejmują funkcjonalności niezbędne dla zapewnienia zgodności w zakresie danych osobowych.
- Wyznaczony jest Inspektor ochrony danych w celu informowania i doradzania firmie Lundbeck w zakresie jej zobowiązań oraz monitorowania zgodności z właściwymi regulacjami dotyczącymi danych osobowych.

### OD PRACOWNIKÓW OCZEKUJEMY:

- Zrozumienia i przestrzegania polityki i procedur ochrony danych osobowych firmy Lundbeck, lokalnych przepisów prawa i regulacji dotyczących ochrony danych osobowych.
- Gromadzenia, przetwarzania, ujawniania lub przechowywania danych osobowych wyłącznie w przypadku prawnie uzasadnionych celów biznesowych oraz gdy jest to dozwolone na mocy lokalnego prawa i regulacji.
- Zapewnienia należytego informowania osób fizycznych o postępowaniu firmy Lundbeck w zakresie ich danych osobowych, jeżeli jest to wymagane na mocy lokalnego prawa i regulacji.
- Zapewnienia uzyskania niezbędnej zgody przed gromadzeniem, przetwarzaniem lub przekazywaniem danych osobowych osobom trzecim.
- Usuwania danych osobowych zgodnie z ustalonymi okresami przechowywania i procedurami firmy Lundbeck.
- Obsługiwanie sprzeciwów lub wniosków dotyczących przetwarzania danych osobowych przez firmę Lundbeck bez zbędnej zwłoki oraz zgodnie z przepisami lokalnego prawa i regulacjami.



# UCZCIWA I OTWARTA KONKURENCJA

*Przestrzegamy zasady uczciwej, swobodnej i efektywnej konkurencji. Pracujemy nad zapewnieniem zgodności z przepisami o konkurencji, aby zachować i chronić swobodną i otwartą konkurencję oraz unikać nadużyć, które mogą prowadzić do jej ograniczenia.*

## LUNDBECK ZAPEWNIAMY, ŻE:

- Wprowadzamy i utrzymujemy efektywne polityki i procedury na rzecz zapewnienia zgodności w zakresie efektywnej konkurencji w całej naszej firmie.
- Pracownicy firmy Lundbeck są odpowiednio szkoleni w zakresie zgodności z przepisami o konkurencji i właściwego reagowania na zapytania lub kontrole ze strony właściwych urzędów.
- Promujemy zrozumienie i przestrzeganie przepisów prawa o ochronie konkurencji w całym naszym łańcuchu wartości.

## OD PRACOWNIKÓW OCZEKUJEMY:

- Nieograniczania konkurencji poprzez niezgodne z prawem umowy, porozumienia lub uzgodnienia redukujące konkurencję.
- Ubiegania się o zamówienia i kontrakty niezależnie od i bez jakichkolwiek umów lub porozumień z naszą konkurencją.
- Niedopuszczenia do wymiany niepublicznych informacji na temat cen, metod wyceny, strategii sprzedaży, możliwości biznesowych, zysków, kosztów, planów badań i rozwoju, danych sprzedażowych, udziałów w rynku i innych konkurencyjnych informacji, z faktycznymi lub potencjalnymi konkurentami.
- Nieuczestniczenia w rozmowach, które mogą prowadzić do koordynowania zachowań konkurencyjnych, oraz zapewnienia, aby porządek obrad i punkty dyskusji, np. podczas zebrań stowarzyszeń branżowych, nie zawierały spraw wrażliwych pod względem konkurencji.
- Nienakładania wymogu ustalonych lub minimalnych cen sprzedaży na naszych dystrybutorów i hurtownie oraz konsultowania się z korporacyjnym Działem Prawnym lub lokalnym radcą prawnym przed nałożeniem klauzuli konkurencyjności, uzgodnieniem wyłączności lub ograniczeń terytorialnych.
- Zwracania szczególnej uwagi na brak jakichkolwiek zachowań, które mogą stanowić nadużycie na rynkach, na których Lundbeck ma pozycję dominującą.
- Starannego rozważenia komunikacji dotyczącej aspektów konkurencyjnych oraz unikania sformułowań, które mogłyby implikować motyw lub zamiar niedozwolony.
- Zawsze konsultowania się z korporacyjnym Działem Prawnym w przypadku zgłoszenia kwestii, które mogą mieć wpływ na konkurencję, przez podmioty konkurencyjne, urzędy, dystrybutorów, dostawców lub osoby trzecie.



## INFORMACJE POUFNE I INFORMACJE WEWNĘTRZNE

*Rozumiemy wagę ochrony informacji poufnych i informacji wewnętrznych. Stale dbamy o ochronę naszych zasobów i informacji zastrzeżonych, zapobiegamy nieuprawnionemu ujawnianiu tych informacji i transakcjom z wykorzystaniem informacji niejawnych.*

### LUNDBECK ZAPEWNIAMY, ŻE:

- Posiadamy polityki i procedury bezpieczeństwa w celu zapewnienia ochrony i zapobiegania nieuprawnionemu ujawnieniu informacji poufnych.
- Nasi pracownicy mają dostęp do doradztwa na temat postępowania w zakresie informacji poufnych.
- Posiadamy narzędzie i wytyczne, w tym umowy zawierające standardowe wymogi firmy Lundbeck, aby pomagać pracownikom w ochronie informacji poufnych.
- Posiadamy systemy i procesy zgodne z obowiązującymi regulacjami giełdowymi, aby zapobiegać obrotowi papierami wartościowymi z wykorzystaniem informacji niejawnych.
- Nasi pracownicy znają obowiązujące regulacje giełdowe na temat transakcji z wykorzystaniem informacji niejawnych.

### OD PRACOWNIKÓW OCZEKUJEMY:

- Rozważenia, czy informacje są poufne, przed ich ujawnieniem.
- Odpowiedzialności za prawidłowe wykorzystywanie i ochronę informacji poufnych.
- Nieujawniania w żadnym wypadku informacji zastrzeżonych lub poufnych jakimkolwiek osobom poza firmą Lundbeck bez sporządzenia umowy o poufności, zatwierdzonej przez korporacyjny Dział Prawny lub lokalnego radcę prawnego.
- Zaniechania transakcji w zakresie udziałów firmy Lundbeck lub udziałów innej spółki w oparciu o informacje wewnętrzne.
- Nieprzekazywania informacji wewnętrznych żadnej innej osobie i niezachęcania kogokolwiek do transakcji w oparciu o informacje wewnętrzne.
- Niezwłocznego kontaktu z korporacyjnym Działem Prawnym w przypadku wykrycia lub podejrzenia nieuprawnionego ujawnienia informacji wewnętrznych.



## BEZPIECZEŃSTWO PACJENTÓW

*Mamy świadomość naszej odpowiedzialności wobec osób, które polegają na naszych produktach i naszej wiedzy w zakresie bezpiecznego postępowania w ich chorobie. Wytwarzamy produkty o wysokiej jakości, realizujemy nadzór nad bezpieczeństwem farmakoterapii, stale oceniamy korzyści i ryzyko naszych produktów oraz uważamy proaktywne działania za oczywistość.*

### LUNDBECK ZAPEWNIAMY, ŻE:

- Nasze systemy nadzoru nad bezpieczeństwem farmakoterapii są stale rozwijane w celu spełnienia obowiązujących przepisów prawa i regulacji w odniesieniu do naszych produktów leczniczych, działań w zakresie badań klinicznych i badań na zwierzętach.
- Przekazujemy terminowo raporty dotyczące działań niepożądanych lub szczególnych sytuacji, a następnie proaktywnie angażujemy się w dialog z właściwym urzędem regulacyjnym i innymi kluczowymi interesariuszami.
- Wymagane informacje dla pacjentów na temat bezpiecznego stosowania produktów, dla których firma Lundbeck posiada pozwolenie na dopuszczenie do obrotu, mogą być monitorowane i są stale aktualizowane.
- Nasza globalny serwis nadzoru nad bezpieczeństwem farmakoterapii zapewnia całodobowe wsparcie dla postępowania w zakresie zgłaszanych działań niepożądanych.
- Pracujemy w obrębie naszej sfery wpływów, aby walczyć ze sfałszowanymi produktami leczniczymi, które stanowią zagrożenie dla zdrowia i samopoczucia naszych pacjentów.

### OD PRACOWNIKÓW OCZEKUJEMY:

- Opisywania wszelkich podejrzeń działań niepożądanych lub szczególnych sytuacji w zakresie naszych produktów leczniczych, o których uzyskają bezpośrednio wiedzę jako przedstawiciele firmy, oraz niezwłocznego przekazania tych informacji do lokalnego kierownika ds. nadzoru nad bezpieczeństwem farmakoterapii lub do globalnego Działu nadzoru nad bezpieczeństwem farmakoterapii poprzez [safety@lundbeck.com](mailto:safety@lundbeck.com).
- Kierowania osób z podejrzeniem działań niepożądanych lub szczególnych sytuacji w związku z produktami leczniczymi firmy Lundbeck do kontaktu z lekarzem.
- Niezwłocznego zgłaszania wszelkich skarg dotyczących produktów i informacji o podejrzanym lub faktycznie sfałszowanym produkcie leczniczym do lokalnej osoby odpowiedzialnej za jakość lub poprzez przesłanie informacji na adres [complaint@lundbeck.com](mailto:complaint@lundbeck.com).





## INTERAKCJE Z PRACOWNIKAMI SŁUŻBY ZDROWIA I PACJENTAMI

*Uważamy, że nasze interakcje z pracownikami służby zdrowia, organizacjami służby zdrowia, pacjentami i organizacjami pacjenckimi mają głęboki i pozytywny wpływ na jakość opieki dla pacjentów i wartość przyszłych badań. Interakcje te są prawidłowo uregulowane i dbamy o wzmocnienie przejrzystości.*

### LUNDBECK ZAPEWNIAMY, ŻE:

- Współpracujemy z pracownikami służby zdrowia, organizacjami służby zdrowia, pacjentami i organizacjami pacjenckimi z prawnie uzasadnionych przyczyn oraz zgodnie z regulacjami obowiązującymi w odniesieniu do organizującego podmiotu firmy Lundbeck, uczestników i miejsca interakcji,
- Posiadamy procedury i systemy umożliwiające udokumentowaną weryfikację i zatwierdzenie takich interakcji oraz ujawnienie odpowiedniego przeniesienia wartości zgodnie z obowiązującymi regulacjami.
- Każda opłata za świadczone usługi jest zgodna z realną wartością rynkową.
- Wybierane lub sponsorowane są wyłącznie odpowiednie lokalizacje i miejsca, które są związane z zawodowym celem wydarzeń.
- Wszelkie koszty wydarzeń, materiałów informacyjnych i edukacyjnych są utrzymywane na zasadnym poziomie w celu zapobiegania niewłaściwym wpływom.
- Zapewnione są odpowiednie szkolenia i monitorowanie w celu zapewnienia przestrzegania procedur firmy Lundbeck i obowiązujących regulacji lokalnych.
- Osoby trzecie wchodzące w interakcję z pracownikami służby zdrowia, organizacjami służby zdrowia, pacjentami i organizacjami pacjenckimi na rzecz firmy Lundbeck są instruowane o konieczności postępowania zgodnie z naszymi procedurami i obowiązującymi lokalnymi regulacjami.

### OD PRACOWNIKÓW OCZEKUJEMY:

- Zdolności do udokumentowania prawnie uzasadnionej potrzeby i zawodowego celu interakcji z pracownikami służby zdrowia, organizacjami służby zdrowia, pacjentami i organizacjami pacjenckimi.
- Zapewnienia interakcji bez konfliktu interesów, zawarcia pisemnej umowy przed rozpoczęciem jakiegokolwiek współpracy lub opłaty za zorganizowanie usług oraz zgodności oferowanego wynagrodzenia z realną wartością rynkową.
- Zapewnienia zweryfikowania i zaakceptowania programu, lokalizacji, miejsca oraz powiązanych aspektów gościnności w ramach danego wydarzenia zgodnie z procedurami firmy Lundbeck i dodatkowymi lokalnymi regulacjami.
- Zapewnienia braku działań rozrywkowych, wypoczynkowych lub towarzyskich podczas organizowania lub sponsorowania wydarzeń oraz niezapraszania współmałżonków, członków rodziny lub innych osób towarzyszących.
- Zapewnienia nieprzekazywania upominków lub pomocy promocyjnych dla pracowników służby zdrowia.
- Utrzymania kosztów na rozsądnym poziomie i opłacania wyłącznie podróży, posiłków, zakwaterowania i opłat rejestracyjnych, jeżeli lokalne prawo i regulacje zezwalają na zaproszenie uczestników na wydarzenia.
- Oferowania wyłącznie niedrogich materiałów promocyjnych lub edukacyjnych, dozwolonych przez lokalne prawo i regulacje.
- Rejestrowania, raportowania i ujawniania odpowiednich przeniesień wartości zgodnie z procedurami firmy Lundbeck i dodatkowymi lokalnymi regulacjami.



## BADANIA Z UDZIAŁEM ZWIERZĄT

*Jesteśmy zobowiązani do prowadzenia eksperymentów na zwierzętach, aby zapewnić pacjentom otrzymanie bezpiecznego i skutecznego leku. Zapewniamy odpowiednią opiekę dla zwierząt poddawanych naszym eksperymentom i stale pracujemy nad doskonaleniem naszej polityki i procedur dotyczących badań na zwierzętach, a także naszych obiektów dla zwierząt.*

### LUNDBECK ZAPEWNIAMY, ŻE:

- Nasza polityka i procedury dotyczące badań na zwierzętach są zgodne z obowiązującym prawem, wytycznymi i licencjami oraz są regularnie poddawane weryfikacji etycznej.
- Wszyscy pracownicy pracujący ze zwierzętami posiadają udokumentowane i odpowiednie przeszkolenie.
- Personel weterynaryjny dla zwierząt laboratoryjnych jest dostępny na wezwanie, aby zadbać o dobro zwierząt i zapewnić odpowiednie leczenie dolegliwości.
- Pracownicy są doceniani za inicjatywy, które łagodzą, zastępują lub redukują wykorzystanie zwierząt, oraz za wyjątkową opiekę nad zwierzętami.
- Kontraktowe organizacje badawcze i laboratoria pracujące w naszym imieniu oraz dostawcy zwierząt podlegają ścisłym audytom i postępują zgodnie z naszymi standardami etycznymi.
- Trendy naukowe w dziedzinie zwierząt laboratoryjnych są uważnie monitorowane, starannie oceniane i wdrażane w razie potrzeby.
- Dane dotyczące wykorzystywania zwierząt są przekazywane do właściwych urzędów.
- Wymagane dane z badań na zwierzętach są gromadzone i niezwłocznie zgłaszane do właściwego urzędu regulacyjnego, jeżeli dane sugerują istotne ryzyko dla ludzi.

### OD PRACOWNIKÓW OCZEKUJEMY:

- Znajomości podejścia firmy Lundbeck do badań z udziałem zwierząt, wyrażonego w niniejszym Kodeksie postępowania.
- Przestrzegania polityki i procedur firmy Lundbeck w zakresie badań z udziałem zwierząt, łącznie z otrzymaniem odpowiedniego przeszkolenia.
- Zapewnienia prowadzenia wykorzystywania zwierząt do badań zgodnie z formalnym protokołem badawczym i raportowania wyników na piśmie.
- Stałej pracy nad łagodzeniem, zastępowaniem i redukowaniem wykorzystania zwierząt.
- Kontaktowania się z przełożonym, personelem weterynaryjnym dla zwierząt laboratoryjnych lub Infolinią Zgodności Lundbeck w razie wątpliwości dotyczących dobra zwierząt.



## BADANIA KLINICZNE

*Prowadzimy badania kliniczne zgodnie z międzynarodowymi wytycznymi, dobrą praktyką kliniczną i standardami etycznymi spełniającymi międzynarodowe wymagania. Przekazujemy ogółowi publicznej informacji na temat naszych badań klinicznych w trakcie ich prowadzenia i ujawniamy wyniki po zakończeniu badań.*

### LUNDBECK ZAPEWNIAMY, ŻE:

- Nasze działania w zakresie badań klinicznych są uregulowane przez procedury spełniające aktualne międzynarodowe wymagania i regulacje.
- Nasi pracownicy są przeszkoleni w zakresie odpowiednich procedur badawczych przed udziałem w badaniach klinicznych.
- Badacze, kontraktowe organizacje badawcze i placówki badawcze są starannie wybierane, szkolone i audytowane w celu zapewnienia bezpiecznego prowadzenia badania.
- Działania publikacyjne są podejmowane w sposób odpowiedzialny i etyczny, aby zapewnić przekazywanie wszystkich istotnych informacji w jednoznaczny sposób i w odpowiednim terminie.
- informacje na temat wszystkich interwencyjnych badań klinicznych fazy II-IV i ich wyniki są ujawniane publicznie niezależnie od rezultatu, bez pomijania istotnych danych, oraz zgodnie z regulacjami dotyczącymi ochrony danych osobowych.
- Wymagane dane kliniczne są gromadzone i niezwłocznie raportowane do właściwego urzędu regulacyjnego.
- Uczestnicy naszych badań są chronieni przez takie same podstawowe prawa, standardy etyczne i międzynarodowe regulacje, niezależnie od miejsca prowadzenia badania.
- Dążymy do prowadzenia naszych badań klinicznych w krajach, w których my lub nasi partnerzy zamierzamy wprowadzić produkt do obrotu.
- Oceny kliniczne, nadzór po wprowadzeniu do obrotu lub badania po dopuszczeniu do obrotu są prowadzone w celach wyłącznie naukowych.

### OD PRACOWNIKÓW OCZEKUJEMY:

- Przestrzegania i realizowania procedur firmy Lundbeck w zakresie badań klinicznych.
- Uczestniczenia w badaniach klinicznych wyłącznie wówczas, gdy należy to do zakresu ich pracy i są w tym celu odpowiednio przeszkoleni oraz posiadają należyte uprawnienia.
- Unikania udziału w interwencyjnych badaniach klinicznych sponsorowanych przez firmę Lundbeck w charakterze uczestnika badania lub badacza.
- Zawsze zapewnienia ochrony praw, bezpieczeństwa i integralności uczestników badania.
- Przestrzegania i realizowania procedur firmy Lundbeck oraz obowiązujących wymogów lokalnych w zakresie obsługi i ochrony danych uczestników badania.
- Przestrzegania i realizowania polityki firmy Lundbeck w zakresie ujawniania i publikowania informacji w odniesieniu do przejrzystości badań klinicznych.



## DZIAŁANIA PROMOCYJNE

*Mamy świadomość, że promowanie produktów leczniczych podlega rygorystycznym uregulowaniom i jest ściśle monitorowane przez urzędy, a my jesteśmy zobowiązani do przestrzegania obowiązujących regulacji. Posiadamy procesy i realizujemy szczegółowe szkolenia, aby zapewnić odpowiednią ocenę i zatwierdzanie działań promocyjnych.*

### LUNDBECK ZAPEWNIĄ, ŻE:

- Nasi pracownicy i osoby trzecie wykonujące działania informacyjne lub promocyjne są przeszkoleni w zakresie przestrzegania obowiązującego prawa, regulacji i procedur firmy Lundbeck.
- Wprowadzone są procedury i systemy w celu zapewnienia, aby działania promocyjne przekazywały aktualne, uczciwe, zgodne ze stanem faktycznym, obiektywne i wystarczająco kompletne informacje na temat produktu.
- Promowanie odbywa się wyłącznie w odniesieniu do produktów, dla których firma Lundbeck lub firma partnerska posiada pozwolenie na dopuszczenie do obrotu, bądź na podstawie zgody urzędów regulacyjnych oraz wyłącznie w zakresie wskazań zgodnych z zatwierdzoną etykietą produktu.
- Próbkki produktów leczniczych firmy Lundbeck są generalnie udostępniane na żądanie zgodnie z lokalnym prawem i regulacjami oraz za pisemnym pokwitowaniem przez pracowników służby zdrowia.
- Nasza komunikacja na stronach internetowych, w mediach społecznościowych i kanałach cyfrowych jest zgodna z obowiązującym prawem i regulacjami.

### OD PRACOWNIKÓW OCZEKUJEMY:

- Nieoferowanie żadnych korzyści w zamian za przepisywanie, rekomendowanie, zakup, dostarczanie lub podawanie produktów leczniczych.
- Oferowanie wyłącznie niedrogich materiałów promocyjnych lub edukacyjnych, dozwolonych przez lokalne prawo i regulacje, oraz zapewnienia nieprzekazywania pomocy promocyjnych.
- Korzystania wyłącznie z materiałów promocyjnych, które zostały zatwierdzone pod względem medycznym, regulacyjnym i prawnym.
- Korzystania wyłącznie z materiałów promocyjnych, które są aktualne, kompletne i wyraźnie wskazują źródła informacji.
- Promowania wyłącznie produktów posiadających ważne pozwolenie na dopuszczenie do obrotu w kraju prowadzenia działalności.
- Nieuczestniczenia w działaniach promocyjnych poza zakresem rejestracyjnym.
- Przekazywania informacji spoza zakresu rejestracyjnego wyłącznie w razie konieczności w odpowiedzi na szczególne zapytanie od pracownika służby zdrowia, w ramach działania niepromocyjnego oraz zgodnie z obowiązującym lokalnym prawem, regulacjami i lokalnymi procedurami firmy Lundbeck.
- Zapewnienia, że wszystkie próbki produktów leczniczych przekazane pracownikom służby zdrowia zostały poddane kontroli i mogą być rozliczone.
- Zadbania o to, aby własne działania w prywatnych mediach społecznościowych nie zawierały żadnej wzmianki na temat produktów leczniczych z podaniem nazwy marki, nazwy generycznej, nazwy cząsteczki, nazwy projektu, materiałów wizualnych lub obrazów.



## DAROWIZNY I GRANTY

*Od czasu do czasu przekazujemy darowizny i granty jako potwierdzenie naszej odpowiedzialności wobec społeczeństwa oraz wkład w promowanie dostępu do zdrowia dla osób ze schorzeniami mózgu. Nasze procesy oceny wniosków mają na celu zapewnienie przekazania wkładów bez uzyskania jakichkolwiek korzyści w zamian.*

### LUNDBECK ZAPEWNIAMY, ŻE:

- Darowizny i granty są przekazywane zgodnie z procedurami firmy Lundbeck i dodatkowymi lokalnymi wymogami dla celów, które są prawnie uzasadnione i zgodne z prawem oraz korzystne dla pacjentów, służby zdrowia, badań, lub mają formę działalności charytatywnej.
- Darowizny i granty są przekazywane wyłącznie na wniosek potencjalnego odbiorcy, z wyjątkiem przekazania na cele charytatywne lub badawcze.
- Darowizny i granty są przekazywane wyłącznie odbiorcom kwalifikującym się i bez oczekiwania jakichkolwiek korzyści w zamian.
- Darowizny i granty są udokumentowane, z określeniem odbiorcy, celu, zakresu czasowego i przekazanej wartości.
- Stosowane są procedury dla ustalenia lokalnego progu istotnej wartości dla darowizn i grantów w celu zapewnienia prawidłowego monitorowania.
- Produkty lecznicze firmy Lundbeck są przekazywane w formie darowizny wyłącznie jako działanie ograniczone w czasie, gdy nie są dostępne dla odbiorcy w inny sposób, oraz nie

stanowi to elementu działań promocyjnych.

### OD PRACOWNIKÓW OCZEKUJEMY:

- Zarządzania darowiznami i grantami zgodnie z procedurami firmy Lundbeck oraz dodatkowymi lokalnymi wymogami.
- Nieoferowania darowizn i grantów z oczekiwaniem otrzymania korzyści w zamian.
- Żądania pisemnej deklaracji od odbiorców darowizn i grantów o istotnej wartości, potwierdzającej wykorzystanie wkładu zgodnie z jego przeznaczeniem.
- Dokumentowania i przechowywania wszelkich wniosków, ocen i odpowiedzi, a także umów i stosownych potwierdzeń przekazanych darowizn lub grantów.
- Zapewnienia kierowania wniosków o darowizny produktów leczniczych firmy Lundbeck do dedykowanego miejsca na stronie internetowej firmy Lundbeck.
- Zapewnienia rejestrowania wszystkich darowizn i grantów w naszych rachunkach i publicznego ujawniania tych informacji zgodnie z wymogami lokalnych regulacji.



H. Lundbeck A/S  
Ottilavej 9  
2500 Valby

Corporate Compliance & Sustainability  
[compliance@lundbeck.com](mailto:compliance@lundbeck.com)